

船橋市立医療センターNews

2010.7
No.5

●発行年月日/平成22年7月1日 ●編集/船橋市立医療センター広報委員会 ●発行責任者/院長 高原 善治
〒273-8588 船橋市金杉1-21-1 ☎047-438-3321(代) <http://www.mmc.funabashi.chiba.jp/>



200種1万株ものアジサイが色鮮やかに咲き誇る服部農園（茂原市三ヶ谷）



地域医療連携の充実をめざして

船橋市立医療センター院長 高原 善治

今年度も3ヶ月が過ぎようとしています。4月から診療局長になった丹羽先生、技監兼任となった鈴木産婦人科部長、新しく着任した中野看護部長を管理部門に加え、より充実した病院運営を目指しております。また3月末に地域医療支援病院の承認を受けました。地域の医療機関との連携をさらに密にし、脳梗塞、糖尿病、がん診療等の連携拡充を行い、市民の皆様の利便性を図るために、紹介外来制度の充実やかかりつけ医（診療所等）と連携した外来診療を行っていきたいと思っておりますので、ご協力よろしくお願いいたします。

診療面では、昨年度から開設した心臓血管センターが更に充実しました。このセンターは従来の循環器内科と心臓血管外科を1つにしたもので、A4病棟を中心に循環器疾患の診療を内科医と外科医が共同で持ち味を生かし話し合いながら行い、偏りのない最良の医療を提供する目的で設立されました。これにより診断、治療、リハビリから社会復帰までが無駄なく迅速に行えるようになりました。4月より従来から行っている外来心臓カテーテル検査、冠動脈CT検査、MRI検査、RI検査、超音波検査、また冠動脈、頸動脈、その他末梢動脈のカテーテル治療、不整脈治療、心臓血管手術および心臓リハビリテーションに加えて、大動脈ステント治療を開始しました。今後、大動脈瘤治療の幅がさらに大きく広がることとなります。

今後も各部門でより良き医療を提供できるように努力していきたく思います。

目次

院長あいさつ.....	1	心臓血管センター.....	4・5
事業管理者・新任者あいさつ.....	2	診療科紹介 整形外科.....	5
地域医療支援病院と連携医・クレジットカード払い.....	3	明細書の見方/管理職研修/第2回公開講座.....	6
		救急医療/お知らせ/編集後記.....	7
		外来担当医師一覧表.....	8

船橋市病院事業管理者あいさつ



船橋市立医療センター News 創刊一周年を迎えて

船橋市病院事業管理者 鈴木 一郎

この一年私たちは様々な取り組みをしてきた。その一つがNewsの発行で、広報委員のご苦勞で紙面もなかなか充実して来た。院長の考えていること、各診療科部長の考え、そして看護部をはじめ各部署の取り組みが紹介されて、病院の何処でどんなことが行われているのか、新しい医療機器は何が入ったのか、職員皆の共通の認識が生まれてきていると思う。外来担当表は開業の先生方にも好評で、そのほか、病院の取り組みを市民が知ることができ、当院がきっと身近な病院になったのではないか。それは初診患者の数、新入院患者の増加に現れているし、当院が身近な病院になったという話も聞く。それをとても嬉しく思う。

院長への手紙の公開も新たな取り組みで、貴重なご意見も沢山あり、出来るだけ早期の対応を心がけているが、待ち時間が長過ぎるとの苦情は難問で、全科で予約制を取り入れたり、近隣の連携医への逆紹介率を60%以上にするなど努めてはいるが、何せ医師の数より外来患者の数が圧倒的に多い現実がある。院長への手紙に、最近は職員への感謝の言葉、お褒めの言葉が多くなった気がしている。職員には大きな励みだろうし、これもとても嬉しく思う。

さて3月31日、地域医療支援病院の承認を受けた。かかりつけ医等を支援する能力を備える病院であることが基本条件で、東葛地域初めての承認施設となった。救命救急センターを備えた臨床研修指定病院であり、がん診療連携拠点病院であり、今回新たに地域医療支援病院に承認され、当院の責務はさらに大きくなった訳だが、これは誇りに思っていると思う。これからは地域の医療資源を有効に、そして互いの診療機能を尊重した、“市民のための地域医療連携体制”を構築して行くそんな気構えが必要であり、船橋市立医療センターがその核となる自覚が必要だろう。われわれが向かうべき確かな道が見えてきた気がする。

新任者あいさつ



診療局長
丹羽 淳子

船橋市立医療センターは、高度専門医療と、救急医療をはじめとする急性期医療という二つの側面を持っており、そこで働く人々にも様々な技能が要求されます。病院は、人と人が向き合う場であり、患者さんと医療従事者が力を合わせて、病気やけがなどに立ち向かっていくところです。人間は機械ではないので、なかなか計算通りには行かないこともありますが、より良い医療を提供するためには、医療従事者の仕事の環境を整えることも大切だと思います。医療従事者の持っている能力を、最大限に発揮し、患者さんに信頼される医療が実現できるよう、皆で力を合わせて努力していきたいと思っています。



診療局技監
鈴木 康伸

4月より船橋市立医療センターの技監を、諸先輩がいらっしゃるなか拝命しました。先生方の多大なご苦勞、ご尽力によって、伝統ある中核病院にまで成長した当院の運営に携われる名誉と、今後小生のような者がどのようにこの病院、また地域医療に少しでも貢献できるかと肩に自然に力がこもります。今後は肩の力を抜きながらも自助努力を怠らず、病院局長、院長、副院長、診療局長、また諸先輩、後輩のご意見、考えを拝聴、相談しつつ当院のため努力していきますので、よろしく願い申し上げます。



看護部長
中野由紀子

平成22年4月1日より、船橋市立医療センターに参りました。緑濃くなっていく周囲の景色を楽しみながら、院内を回り状況の把握をしています。当院は救急医療等地域の中核医療を担っており、看護師はその役割を果たしていかなければなりません。救急看護、感染管理、皮膚・排泄ケアの認定看護師を擁し、臨床では根拠に基づいた専門的な実践ができる看護師の育成に努めています。必要な看護師数を確保し、看護の理念である「知識・技術にやさしさと思いやりの心が調和する質の高い看護」を目指し、地域の皆様の信頼に応えられるよう努力していきたいと思っています。今後ともどうぞよろしく願いいたします。

地域医療支援病院と連携医

当院は平成22年3月31日付けで地域医療支援病院として千葉県知事から承認されました。

地域医療支援病院は、かかりつけ医の支援、地域医療の充実を目的に、紹介患者に対する医療の提供、救急医療の提供などを行う病院として、県知事が県医療審議会の意見を聴いて承認するもので、第三次医療法改正（平成10年4月施行）で創設されました。

地域医療支援病院の条件としては、

- 1 他の病院や診療所からの紹介患者に対する医療の提供
- 2 病院施設や設備などの共同利用の実施
- 3 救急医療の提供
- 4 地域の医療従事者の資質向上を図るための研修の実施

などを行い、他の医療機関との適切な役割分担と連携を図っていくことがあり、地域医療の充実を図る病院を「地域医療支援病院」と位置付け、知事が名称使用を承認するものです。

千葉県内では、他に5病院ありますが、東葛地域（船橋市・市川市・浦安市・習志野市・八千代市・鎌ヶ谷市・松戸市・柏市・我孫子市・流山市・野田市）では初めての病院となります。

これからも地域の医療機関との連携を一層強化していきたいと考えておりますが、とりわけ船橋市医師会とはこれまで以上に連携をとってまいります。その一環としてこの4月から「連携医制度」を創設しました。

当院と船橋市医師会所属の医療機関とで地域の患者さんに一貫性のある医療を提供するために相互が緊密な医療連携を図ることを目的としています。医師会所属の医療機関に専門とする診療分野を挙げていただいて、それを当院で登録し、その医療機関あてに「連携医証」を発行します。それとともに、登録した医療機関名を当院の正面玄関ロビーの奥に「連携医療機関一覧」に掲示しています。

これらの医療機関には、当院で治療し、症状が安定した患者さんを積極的に紹介してまいります。



連携医証見本

地域	医療機関名	診療科目
東葛地域	船橋市立市民センター	内科、外科、小児科、産科、泌尿器科、皮膚科、眼科、耳鼻咽喉科、歯科、放射線科、検査科、理学療法科、作業療法科、言語聴覚士、介護職員、看護職員、薬剤師、放射線技師、臨床検査技師、臨床工学技師、臨床検査士、理学療法士、作業療法士、言語聴覚士、介護職員、看護職員、薬剤師、放射線技師、臨床検査技師、臨床工学技師、臨床検査士、理学療法士、作業療法士、言語聴覚士
西葛地域	船橋市立市民センター	内科、外科、小児科、産科、泌尿器科、皮膚科、眼科、耳鼻咽喉科、歯科、放射線科、検査科、理学療法科、作業療法科、言語聴覚士、介護職員、看護職員、薬剤師、放射線技師、臨床検査技師、臨床工学技師、臨床検査士、理学療法士、作業療法士、言語聴覚士
南葛地域	船橋市立市民センター	内科、外科、小児科、産科、泌尿器科、皮膚科、眼科、耳鼻咽喉科、歯科、放射線科、検査科、理学療法科、作業療法科、言語聴覚士、介護職員、看護職員、薬剤師、放射線技師、臨床検査技師、臨床工学技師、臨床検査士、理学療法士、作業療法士、言語聴覚士
北葛地域	船橋市立市民センター	内科、外科、小児科、産科、泌尿器科、皮膚科、眼科、耳鼻咽喉科、歯科、放射線科、検査科、理学療法科、作業療法科、言語聴覚士、介護職員、看護職員、薬剤師、放射線技師、臨床検査技師、臨床工学技師、臨床検査士、理学療法士、作業療法士、言語聴覚士
中央地域	船橋市立市民センター	内科、外科、小児科、産科、泌尿器科、皮膚科、眼科、耳鼻咽喉科、歯科、放射線科、検査科、理学療法科、作業療法科、言語聴覚士、介護職員、看護職員、薬剤師、放射線技師、臨床検査技師、臨床工学技師、臨床検査士、理学療法士、作業療法士、言語聴覚士
東葉地域	船橋市立市民センター	内科、外科、小児科、産科、泌尿器科、皮膚科、眼科、耳鼻咽喉科、歯科、放射線科、検査科、理学療法科、作業療法科、言語聴覚士、介護職員、看護職員、薬剤師、放射線技師、臨床検査技師、臨床工学技師、臨床検査士、理学療法士、作業療法士、言語聴覚士
西葉地域	船橋市立市民センター	内科、外科、小児科、産科、泌尿器科、皮膚科、眼科、耳鼻咽喉科、歯科、放射線科、検査科、理学療法科、作業療法科、言語聴覚士、介護職員、看護職員、薬剤師、放射線技師、臨床検査技師、臨床工学技師、臨床検査士、理学療法士、作業療法士、言語聴覚士
南葉地域	船橋市立市民センター	内科、外科、小児科、産科、泌尿器科、皮膚科、眼科、耳鼻咽喉科、歯科、放射線科、検査科、理学療法科、作業療法科、言語聴覚士、介護職員、看護職員、薬剤師、放射線技師、臨床検査技師、臨床工学技師、臨床検査士、理学療法士、作業療法士、言語聴覚士
北葉地域	船橋市立市民センター	内科、外科、小児科、産科、泌尿器科、皮膚科、眼科、耳鼻咽喉科、歯科、放射線科、検査科、理学療法科、作業療法科、言語聴覚士、介護職員、看護職員、薬剤師、放射線技師、臨床検査技師、臨床工学技師、臨床検査士、理学療法士、作業療法士、言語聴覚士
南房総地域	船橋市立市民センター	内科、外科、小児科、産科、泌尿器科、皮膚科、眼科、耳鼻咽喉科、歯科、放射線科、検査科、理学療法科、作業療法科、言語聴覚士、介護職員、看護職員、薬剤師、放射線技師、臨床検査技師、臨床工学技師、臨床検査士、理学療法士、作業療法士、言語聴覚士
北房総地域	船橋市立市民センター	内科、外科、小児科、産科、泌尿器科、皮膚科、眼科、耳鼻咽喉科、歯科、放射線科、検査科、理学療法科、作業療法科、言語聴覚士、介護職員、看護職員、薬剤師、放射線技師、臨床検査技師、臨床工学技師、臨床検査士、理学療法士、作業療法士、言語聴覚士
千葉地域	船橋市立市民センター	内科、外科、小児科、産科、泌尿器科、皮膚科、眼科、耳鼻咽喉科、歯科、放射線科、検査科、理学療法科、作業療法科、言語聴覚士、介護職員、看護職員、薬剤師、放射線技師、臨床検査技師、臨床工学技師、臨床検査士、理学療法士、作業療法士、言語聴覚士
房総地域	船橋市立市民センター	内科、外科、小児科、産科、泌尿器科、皮膚科、眼科、耳鼻咽喉科、歯科、放射線科、検査科、理学療法科、作業療法科、言語聴覚士、介護職員、看護職員、薬剤師、放射線技師、臨床検査技師、臨床工学技師、臨床検査士、理学療法士、作業療法士、言語聴覚士
関東地域	船橋市立市民センター	内科、外科、小児科、産科、泌尿器科、皮膚科、眼科、耳鼻咽喉科、歯科、放射線科、検査科、理学療法科、作業療法科、言語聴覚士、介護職員、看護職員、薬剤師、放射線技師、臨床検査技師、臨床工学技師、臨床検査士、理学療法士、作業療法士、言語聴覚士
関東圏外地域	船橋市立市民センター	内科、外科、小児科、産科、泌尿器科、皮膚科、眼科、耳鼻咽喉科、歯科、放射線科、検査科、理学療法科、作業療法科、言語聴覚士、介護職員、看護職員、薬剤師、放射線技師、臨床検査技師、臨床工学技師、臨床検査士、理学療法士、作業療法士、言語聴覚士

当院のロビーに掲示している連携医療機関一覧

お知らせ

クレジットカード払いを8月から開始予定

これまで患者さんからご要望の多かった診療費のクレジットカード払いを平成22年8月中の実施に向けて、現在準備しております。クレジットカード払い開始までもうしばらくお待ちください。

心臓血管センター

平成21年4月に、当院の循環器内科と心臓血管外科が連携して、更なる高度で有意義な医療を提供し循環器疾患に取り組むため、心臓血管センターを開設しました。



循環器内科部門では循環器を専門とする医師11名で協力しながら診療を行っています。このうち6人が日本循環器学会循環器専門医資格をもっています。この循環器内科専従の医師11名に加えて2名前後の初期臨床研修医が在籍します。循環器外来には年間延べ40,000人以上が受診しています。また、24時間、緊急心臓カテーテルを実施し、その場で冠動脈カテーテル治療を行い集中治療室に収容し治療します。狭心症に対してもステントを用いて積極的に施行しています。使用するステントとしては再狭窄^{きょうさく}を予防する薬剤溶出性ステントを適切に選択していますが、その適応は冠動脈造影だけでなく、運動負荷心電図やRI検査で総合的に判断しています。また、冠動脈造影検査に代り128列マルチスライスCTの活用により患者さんの負担を軽減するようにしています。さらに不整脈治療においても、多数例のペースメーカー植え込みやカテーテルアブレーション(*)を施行しており、特に心不全に対して、埋込み型除細動器や両室ペースメーカー治療などにも積極的に取り組んでいます。

心臓血管外科部門は、院長の高原を含めて5名の医師（うち、心臓血管外科専門医4名）で診療を行っています。小児期から高齢者に至るまでの循環器疾患（虚血性心疾患、弁膜症、大動脈疾患、末梢血管疾患、先天性心疾患など）の外科治療を行っています。循環器内科や小児科とチームを組み、緊密に協力しあい、術前および退院後の薬物治療・生活指導などの内科管理は循環器内科が、手術および術後急性期の全身管理は心臓血管外科が担当します。専属のリハビリ・スタッフと協力し、手術後は積極的に心大血管疾患リハビリテーションを行い、円滑に家庭生活・社会生活へ戻れるように支援しています。また総合病院の利点を生かし、他科と緊密に連携しています。心臓血管疾患と他科疾患（一般外科や泌尿器科の疾患等）を合併する場合には、必要に応じて同時手術が容易に行えます。更に、特に心掛けているのが、輸血や血液製剤をできるだけ使わない手術です。術前の自己血貯血、術中の血液回収返血を積極的に行っています。

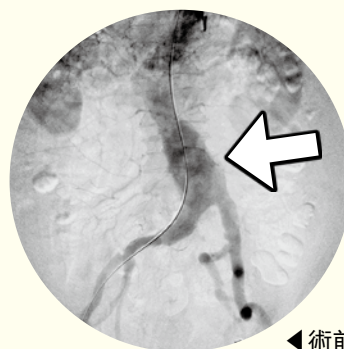
*カテーテルアブレーション：カテーテルという細い管を心臓内に挿入して、不整脈の原因となる部位に高周波電流を流し頻脈を根治する治療法

大動脈ステントグラフト内挿術

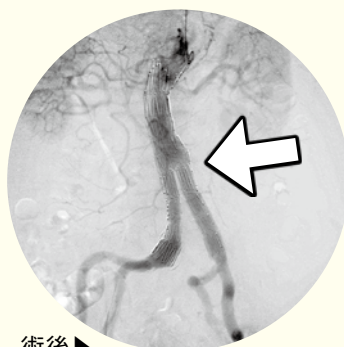
心臓から出た一番太い血管が大動脈です。社会の高齢化とともに大動脈が瘤状に膨らむ大動脈瘤は増加しています。放置すると破裂し突然死の危険があります。現在、大動脈瘤の治療は、より身体に負担の少ない方法が行われるようになってきました。それが大動脈ステントグラフト内挿術です。足の付け根の動脈からカテーテルを挿入し、大動脈瘤内に人工血管を留置する手術方法です。胸部大動脈瘤と腹部大動脈瘤が対象です。大動脈瘤の位置や形状、合併する疾患（呼吸器疾患や心疾患等）、年齢等を総合

的に判断し、ステントグラフト内挿術が良いのか、従来からの外科手術が良いのか、ステントグラフトの専門資格を持った医師が最適な方法を提示し治療を行います。セカンド・オピニオンも受け付けていますので、当院の地域医療連携室（047-438-3321代）までお問い合わせください。

心臓血管センターのスタッフ一同は、この施設が、千葉県はもとより日本・世界を代表する施設になることを目標としています。虚血性心疾患はもちろんのこと、不整脈・心不全への総合的な治療・二次予防・心臓リハビリテーション・末梢血管疾患・大動脈疾患なども対象とした循環器領域で、総合的に高度医療を推進することです。目標の実現に向けて確実に一歩ずつでも邁進していきたいと念じております。



◀術前



術後▶



ステントグラフト本体

診療科紹介



部長
三村 雅也

整形外科

整形外科は骨折や靭帯損傷^{じんたい}などの外傷、関節や脊椎などの病気の治療を担当しており、係わる疾患はスポーツ外傷から関節リウマチまで多岐にわたります。特に当院は地域の中核病院としての性格上、比較的重度の関節疾患や脊椎疾患に対する手術治療を主に行っています。また、救急告示病院なので怪我をして救急車で運ばれてくる患者さんの治療も重要な任務となっています。豊富な知識と経験、熟練した匠の技、最新鋭の医療機器で最高峰の医療を行うことで実績を上げていますが、根底に流れるのはやはり真心の理念であり、自分や身内に求める治療を常に念頭に



置いて患者さんひとりひとりの立場に立ったテーラーメイドの治療を提供していることが結果に繋がっていると考えています。外来は大変混み合います。そのため長時間お待たせすることもあり心苦しい限りですが、何卒ご容赦願います。紹介状をお持ちになれば比較的スムーズに診察できるかと思えます。人工関節センターおよび脊椎・脊髄センターを併設しておりますので、該当する方はお気軽にご相談下さい。

4月からお取り扱いになる 診療明細書の見方

平成22年4月から、会計窓口で領収書とともに診療明細書をお渡ししています。
これは医療の透明化を図り医療機関と患者さんとの間の信頼関係をより深めることを目的に義務化されたものです。

今回は、初めて当院に来院し、発熱で外来診療を受けた場合を例に診療明細書の見方を説明します。

- ①：「区分」欄は、診療区分を表わし、領収書の「内訳」欄に対応しています。
- ②：「項目名」欄は、診療内容を表わしています。初めて当院を受診した場合、初診料が算定されます。「投薬」区分の欄には、処方された薬の名前が記載されます。薬は院外の薬局で受け取ることでありますが、その際に処方せんが発行されますので、処方せん料が算定されます。初診で紹介状を持たずに来院された場合は、非紹介患者加算料（初診時加算）が算定されます。
- ③：「点数」欄には、診療報酬で定められた点数が表示されます。初診料は一律で270点、処方せん料は薬の種類数によって点数が変わり、7種類以上は40点、6種類以下は68点となっていますので、今回の場合は68点としています。
- ④：「金額」欄には、診療報酬で定められていない、おむつ代や診断書料などの料金を当院で独自に設定した金額で表示しています。初診時加算は、787円と定めています。

この診療明細書の③点数欄を合計すると、338点（1点は10円）で、3,380円となります。患者さんの保険割合によって自己負担額が決まりますので、3割負担の場合は、1,010円（10円未満四捨五入）となります。これに④金額欄の787円を加え、1,797円が支払額となります。

なお、診療明細書の内容が不明または不要なときは、会計窓口でお申出ください。不要とお申出いただいた方には、発行いたしません。

今回は入院の場合の診療明細書について説明します。

診療明細書		管理番号 00043422 001 頁	
外来 保険国一般		内科	
患者番号	009743386-1	氏名	イストカワ 大郎
様	請求期間	2010/05/25	
区分	項目名	点数	回数
初診診 投薬	* 初診料 (病院) * 内服薬 メジコン錠15mg 3T PL錠粒 3G ムロダイン錠500mg 3T	270	1
①	* 外用薬 イソジンガーグル液7% 30ML * 処方せん料 (6種類以下)	68	1
非紹介	* 初診時加算		1
			金額
			¥787

船橋市立医療センター

管理職研修を開催し、 マネジメント能力を強化

当院では、マネジメント能力を強化するため、看護部とメディカルの管理職を対象に、初めてとなる管理職研修を実施しました。



5月18日に実施した管理職研修

第2回 公開医療講座 (緩和ケアってなに?)を開催しました

3月7日に船橋市民文化創造館きららホールにて、第2回公開医療講座（第3回がん市民講座）「緩和ケアってなに？」を開催しました。

がん患者さんにはがんと診断されたときから様々な苦痛や問題が生じます。これらに直面している患者さんと家族の方の生活の質を向上させる「緩和ケア」について、緩和ケア内科医師、精神科医師、薬剤師、看護師、医療ソーシャルワーカー、それに千葉市の在宅医療専門医である大岩孝司先生がそれぞれの立場から講演しました。参加者は熱心に聞き入っていました。



ボランティア募集中！ 詳細は医事課まで ☎ 047-438-3321 (代)

第2回

救急医療

「救急医療における消化器内科」

消化器内科部長 水本 英明

当院の救急医療における消化器内科の特徴の1つに内視鏡による緊急処置が比較的多いことがあげられます。平成21年度の緊急内視鏡検査数は、吐血などに対する上部消化管内視鏡が132（このうち内視鏡による止血治療は62）、下血などに対する下部消化管内視鏡が62、胆管炎や黄疸に対する緊急内視鏡治療が28でした。

吐血あるいは激しい腹痛などといった場合には、急いで医療機関を受診していただくことはもちろん大切なのですが、なかには日頃からの注意によって予防可能な疾患もあります。

例えば、胃潰瘍^{いがいよう}を繰り返していた人が消炎鎮痛剤などの薬の内服を契機に潰瘍が再発、吐下血で来院される場合があります。あらかじめかかりつけ医に相談して潰瘍を予防する薬を併用すればこのような再発は防ぐことができる可能性があるわけです。また、入れ歯の誤嚥^{ごえん}や、薬を包装のPTPシートごと誤って飲み込み、硬い角の部分が食道粘膜に突き刺さって来院される患者さんが時々います。合わない入れ歯を使い続けず、薬の包装を1回分ずつはさみで切らない、といった注意でこのようなことも予防可能です。

消化器内科は、このように主にお腹の病気を専門としていますが、たとえば腹痛で来院される患者さんの中には、消化管穿孔^{せんこう}のような外科的手術が必要な病気、卵巣や子宮などの婦人科疾患、尿管結石などの泌尿器科疾患なども含まれていますので、他の科とも協力し合いながら診療にあたっています。



お知らせ

公開医療講座

「忍び寄るロコモティブシンドローム

～寝たきりにならないための対策とは～

日時：7月22日(木) 午後2時45分～3時45分

会場：市民文化創造館（きらら）

講師(予定)：三村雅也（整形外科）

定員：当日先着200人

費用：無料

問い合わせ：医事課 438-3321(代)

ぜひご参加ください

院内コンサート

当院では、定期的に院内コンサートを開催しています。

時間：午後5時15分開演

場所：1階外来待合

<今後の予定>

●平成22年8月17日(火)

演奏：木管五重奏団 アンサンブル・アクア

●平成22年10月8日(金)

演奏：アマービレ弦楽四重奏団

院内コンサート実行責任者 宇田川 雅彦



看護師募集

- 資格／正看護師免許をお持ちの方
 - 募集／看護師（正規・臨時職員）
 - 休日／週休2日制
(臨時職員の場合は、勤務日数の相談に応じます。)
- ※看護職を対象とした病院説明会を開催しています。

当院は看護師配置
7対1の導入に向けて
準備を進めています。



詳細は当院ホームページをご覧くださいか、
下記までお問い合わせください。

☎047-438-3321(代) 総務課庶務班

編集後記

今回は、当院が東葛地域初の地域医療支援病院に承認されたことと心臓血管センターの開設について特集しました。より魅力ある病院づくりへの変化を感じていただければ幸いです。
(広報委員会)

※この「医療センター News」のバックナンバーは当院ホームページでご覧いただけます。

外来担当医師一覧表

平成22年7月1日現在

		月	火	水	木	金	備考	
内科	新患	立花里依子	前川 祐子	佐々木 茜	小澤 俊	植山 太郎	※(火)の水本、(水)の安藤、 (木)の立花、(金)の小林は 予約患者のみ	
	呼吸器	中村祐之・上岡英子	徳田 敦子	多部田弘士	中村 祐之	多部田弘士		
	消化器	伊藤禎浩〔交替医〕	水本英明・野手桃子	安藤健・野手桃子	水本英明・渡辺悠人	小林照宗・安藤健		
	代謝		立花里依子	鶴岡 明	立花里依子	岩岡 秀明		
心臓血管センター	循環器内科	予約	杉岡 充爾 稲垣 雅行	福澤 茂 沖野 晋一	前川 潤平 稲垣 雅行	杉岡 充爾 市川壮一郎	福澤 茂 池田 篤史	心臓血管外科の手術の相談は、循環器内科でも応じます
		新患	前川 祐子	市川壮一郎	沖野 晋一	池田 篤史	前川 潤平	
	心臓血管外科	〔手術日〕	高原善治・茂木健司	〔手術日〕		〔手術日〕	午後1時30分から ※第1・3・5 高原 ※第2・4 茂木	
緩和ケア内科			野本 靖史	野本 靖史	野本 靖史		午前10:30~12:30 予約患者のみ	
精神科		宇田川雅彦 岡戸 民雄	宇田川雅彦 岡戸 民雄	宇田川雅彦 岡戸 民雄	宇田川雅彦 岡戸 民雄	宇田川雅彦 岡戸 民雄	新患は事前予約が必要	
小児科		中村 公則 木谷 豊	佐藤 純一 奥主健太郎	丹羽 淳子 山田 洋輔	木谷 豊 松尾 薫	坂井 美穂 〔交替医〕		
外科		丸山 尚嗣 唐司 則之 小林 豊	渡辺 義二 佐藤やよい 山本 悠司 〔手術日〕	唐司 則之 丸山 尚嗣 野手 洋雅 〔手術日〕	田中 元 成島 一夫 〔手術日〕	渡辺 義二 宮崎 彰成		
整形外科		〔交替医〕 〔手術日〕	池之上純男 高瀬 完 〔交替医〕	三村 雅也 鮫田 寛明 新保 純	〔交替医〕 〔手術日〕	〔交替医〕 〔手術日〕	予約のない患者は (月)・(木)・(金)	
形成外科		〔手術日〕	薬丸 洋秋	薬丸 洋秋	〔手術日〕	呉屋 圭一		
脳神経外科		唐澤 秀治 金 弘 〔交替医〕	三ツ橋茂雄 唐澤 秀治 〔手術日〕	畑山 和己 金 弘 根本 文夫	唐澤 秀治 安間 芳秀 〔手術日〕	唐澤 秀治 内藤 博道 〔交替医〕		
呼吸器外科		木下 孔明	〔手術日〕	中嶋 英治	木下 孔明	〔手術日〕		
皮膚科		宮川 健彦 小俣 渡	宮川 健彦 小俣 渡	〔手術日〕	宮川 健彦 小俣 渡	〔交替医〕	予約のない患者は (月)・(火)・(木)	
泌尿器科		武田 英男 〔手術日〕	佐藤 信夫 宮本 憲生	〔交替医〕 〔手術日〕	佐藤 信夫 宮本 憲生	佐藤 信夫 〔手術日〕		
産婦人科		鈴木 康伸 斉藤 俊雄	森竹 哲也 吉原ちさと 〔手術日〕	斉藤 俊雄 佐川 泰一 〔手術日〕	鈴木 康伸 林 敏	林 敏 大淵 紫 〔手術日〕		
眼科		谷口 有子 斎藤 守 〔手術日〕	松枝 美文 上原 七生 〔手術日〕	斎藤 守 上原 七生	松枝 美文 斎藤 守	斎藤 守 上原 七生		
耳鼻いんこう科		〔交替医〕 〔手術日〕	櫻井 利興 大塚雄一郎	櫻井 利興 大塚雄一郎	櫻井 利興 大塚雄一郎 〔手術日〕	櫻井 利興 大塚雄一郎 〔手術日(第4のみ)〕		
放射線科		青柳 裕			原 竜介	黒崎 弘正	新患は事前予約が必要	
麻酔科		〔交替医〕	〔交替医〕	〔交替医〕	〔交替医〕	〔交替医〕	午前9:30~11:30 予約患者のみ	
特殊外来	女性専用(内科)	大淵 紫		古池 織恵			予約患者のみ	
	腎臓内科(内科)		〔交替医〕				午後1:30~ 予約患者のみ	
	神経内科(内科)			澤井 摂			午後1:00~ 予約患者のみ	
	ステントグラフト外来(心外)		桜井 学				午後1:30~	
	小児循環器(小児)	佐藤純一・〔交替医〕	松本 歩美	佐藤 純一			午後 予約患者のみ	
	小児神経(小児)				林北見・牧野道子		午後 予約患者のみ	
	小児腎臓(小児)				秋岡 祐子		午後 予約患者のみ	
	乳腺外来(外科)	吉原ちさと				唐司 則之		
	小児外科(外科)				齋藤 武			
	脳神経内科(脳神経外科)			横田隆徳(3ヶ月に1回)		佐藤 望	午後1:30~ 予約患者のみ	
	脳神経外科(脳神経外科)		唐澤 秀治		唐澤 秀治			
膀胱外来(泌尿器科)				北村 温		第3木曜日の午後		

担当医師は、状況により変更することがありますので、ご了承ください。